

# Van Brabantse Health Deal naar een Gezonder Brabant



De Health Deal wil ervoor zorgen dat mensen in de toekomst gezond kunnen leven in een gezonde, economische vitale omgeving



## Voorwoord

# De roadmap naar gezonde verstedelijking in 2030

Steden en regio's staan voor de belangrijke transitieopgave om te komen tot een duurzame kwaliteit van (samen)leven in vitale en leefbare wijken en buurten.

In die transitieopgave staan vijf punten centraal:

- Zelfredzame mensen die een hoge levenskwaliteit realiseren
- Een openbare ruimte die uitnodigt om actief en buiten te zijn
- Samen werken en samen doen
- Een aanpak en modellen om integrale afwegingen te maken
- Energieneutraal en klimaatbestendig

Keuzes in de leefomgeving beïnvloeden het welzijn en welbevinden van Brabanders en daarmee hun gezondheid. Dat geldt zowel in steden als in het landelijk gebied. Door groeiende steden en toenemende mobiliteit, kennen stad en land uitdagingen op meerdere terreinen, zoals leefbaarheid, gezondheid, klimaat en duurzaamheid. De aanpak van deze uitdagingen vraagt om een integrale benadering. Voorwaarde daarbij is een

structurele verbinding tussen het ruimtelijk-fysieke en sociale gezondheidsdomein.

### Brabantse Health Deal

Met dit uitgangspunt is in 2016 de Brabantse Health Deal ontwikkeld. Bestuurders van de provincie Noord-Brabant, de vijf grote Brabantse steden, de Brabantse waterschappen, de Brabantse GGD'en, de Universiteiten van Utrecht en Tilburg/Telos, en het RIVM hebben deze Brabantse Health Deal onderschreven.

De Health Deal wil ervoor zorgen dat mensen nu en in de toekomst, gezond kunnen leven in een gezonde, economische vitale omgeving. Daarbij moeten gezondheid en welzijn uitgangspunt zijn bij ruimtelijk-economische afwegingen. Nu, bijna twee jaar later, wordt in de samenleving om ons heen met steeds meer energie gewerkt aan

een gezonde leefomgeving. Maar het blijkt toch een zoektocht, waarin met (grote) verschillen in tempo zaken opgepakt en ontwikkeld worden.

Doelen van de Health Deal blijven:

- De werelden van gezondheid, welzijn en ruimtelijke inrichting structureel aan elkaar verbinden.
- Maatschappelijke opgaven rondom leefbaarheid, duurzaamheid, klimaat en economie, verbinden aan de werelden van gezondheid.
- Toepassen van wetenschappelijke kennis en innovatie op de stedelijke ontwikkeling (ontwerp, inrichting, technologie, waardencreatie, business-modellen, bestuur en co-creatie).

### Gezonder Brabant

Omdat de Health Deal er is voor iedereen en over het bevorderen van verschillende aspecten van gezondheid gaat, noemen we het Gezonder Brabant. Gezonder Brabant is vooral een beweging en geen beleidsprogramma. Dat betekent dat niet het bereiken van een bepaald doel centraal staat, maar het werken vanuit een gedeelde filosofie. Uitwisseling van ideeën, het in de praktijk brengen van ideeën en de wijze van uitvoering van die ideeën, moeten inzichtelijk zijn voor alle deelnemers van Gezonder Brabant.

# 01.

## Toelichting ondernomen stappen

De grote Brabantse steden, de provincie, de waterschappen, GGD'en en een aantal kennisinstellingen hebben als Brabantse partners het initiatief genomen voor de ontwikkeling en ondertekening van een Brabantse Health Deal, waarmee zij de werelden van ruimtelijk-economische ontwikkeling structureel willen verbinden aan die van sociaal-gezondheid. Door goede samenwerking tussen diverse disciplines kunnen we in de toekomst gezonder leven.

Een gezonder Brabant kan zich optimaal ontwikkelen als de randvoorwaarden daarvoor optimaal zijn ingevuld. Om daar stappen in te zetten, heeft de Brabantse Health Deal als eerste concrete actie een ambitie geformuleerd. In het kader van deze Brabantse Health Deal werd gewerkt aan een gezamenlijk toekomstscenario waarin helder wordt welke projecten en activiteiten bij zullen dragen aan een gezonde verstedelijking.

Bestuurders van alle betrokken partners hebben gezamenlijk gekeken welke manieren er kunnen worden uitgewerkt om de kwaliteit van de fysieke

leefomgeving in Brabant te verbeteren. Dit geldt zowel voor verstedelijkt gebied als in omliggende kleinere kernen. Ook de Omgevingswet is daartoe een uitdagende wettelijke opgave, maar zeker ook een kans. Deze kan immers een concrete toegevoegde waarde geven aan uitdagende ruimtelijk-economische ambities, welzijn en verduurzaming van Brabant.

In eerste aanleg zijn daartoe uitvoerige gesprekken en interviews gehouden met bestuurders van betrokken partners van de Health Deal zoals eerder genoemd. Deze gesprekken en interviews

hebben een breed palet aan mogelijkheden en toekomstwensen opgeleverd. Daaruit is een ambitie geformuleerd, die in den brede aangeeft welke mogelijkheden er liggen om in 2030 van een gezonde verstedelijking te kunnen spreken.

Na de vaststelling van deze ambitie is een brede vertegenwoordiging uit de betreffende regio, bestaande uit overheid, bedrijven, kennisinstellingen en burgers, bijeengekomen in zogenaamde regiobijeenkomsten. Stakeholders uit uiteenlopende disciplines en achtergronden, hebben gezamenlijk tijdens inspirerende, actieve workshops aan de hand van de geformuleerde ambitie een visie ontwikkeld. Ze hebben de hoofdlijnen verder verrijkt en ingekleurd, waarmee bij de Brabantse Health Deal verder is gewerkt aan de visie. Met deze visie kan een gezonde verstedelijking van de Brabantse regio's per 2030 worden gerealiseerd.

Met de ambities en de daaraan gekoppelde uitgewerkte visie, kunnen concrete projecten worden gecreëerd die uiteindelijk leiden tot de doelstelling die leidend is bij het uitgangspunt van de Brabantse Health Deal: een, in alle opzichten, gezonder Brabant.

### Stap 1 Formuleren van ambities

Verkenning van de diverse ambities op bestuurlijk niveau

### Stap 2 Visie ontwikkeling

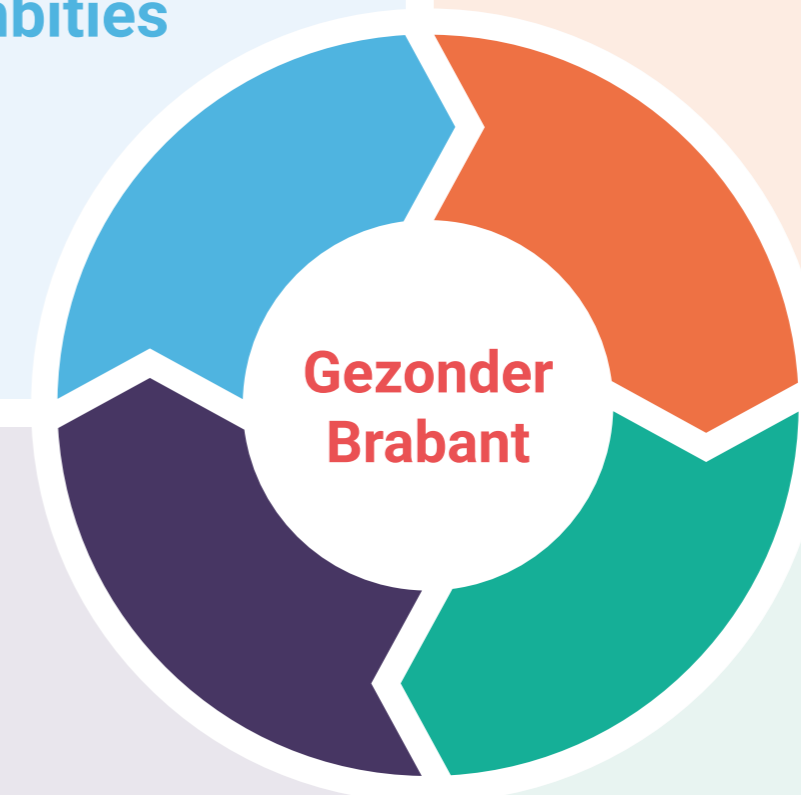
In regiobijeenkomsten de ambities vertalen in de gewenste visie in 2030

### Stap 4 Project portfolio

Uitwerken roadmap in concrete projectvoorstellen

### Stap 3 Roadmapping

Crossovers over de diverse beleidsvelden stroomlijnen in een routekaart



# 02.

## Verzamelde ambities

Gezondheid is méér is dan de afwezigheid van ziekte. Het bevorderen van een gezonde levensstijl, waardoor gezondheid een bereikbaarder goed voor meer Brabanders kan worden, dient vertaald te worden naar vrijwel elk beleidsterrein. Het vergt een forse opgave om deze uitdaging op alle beleidsterreinen tot uitgangspunt te maken. En zoals alle grote veranderingen beginnen met de eerste stap, zo besloten de bestuurders om voor een gezonder Brabant tot 2030 vijf uitgangspunten centraal te stellen.



### Een openbare ruimte die uitnodigt om actief en buiten te zijn

In 2030 is de openbare ruimte duurzaam, schoon, veilig en uitdagend ingericht. De burger ervaart de openbare ruimte als 'eigen ruimte' om te verblijven. Er zijn robuuste groen/blauw structuren gerealiseerd met gezond water.



### Een aanpak en modellen om integrale afwegingen te maken

In 2030 is gezondheid altijd een integrale afweging, en uitgangspunt voor gedrag en keuzes die de burger maakt. Gezondheid staat ook centraal bij planvorming bij het inrichten van openbare ruimte, waarbij initiatieven van onderop leidend zijn.



### Zelfredzame mensen die een hoge levenskwaliteit realiseren

In 2030 voert de burger zijn eigen regie, is hij/zij (fysiek) in balans, is de levensverwachting verbeterd door een gezonde leefstijl en is de burger waterbewust en trots op 'ons' water. Er is een goede balans in sociale cohesie in wijken en dorpen, er zijn sterke sociale netwerken.



### Samen werken en samen doen

In 2030 heeft de burger alle ruimte om eigen initiatieven te ontplooiën, met een faciliterende overheid. In brede samenwerking met gemeenten is gezondheid en duurzaamheid gezamenlijk uitgangspunt, optredend in netwerken met een sterke verbinding tussen stad en platteland.



### Energieneutraal en klimaatbestendig

In 2030 is wooncomfort en kwaliteit van woningen verbeterd, terwijl ze ook (bijna) energieneutraal zijn, mede door inzet van alternatieve energievormen. Er rijden veelal elektrische auto's en in de steden zijn groene corridors met veel biodiversiteit.

## Ambitie 1

# Zelfredzame mensen die een hoge levenskwaliteit realiseren

In 2030 voert de burger zijn eigen regie, de mensen staan centraal bij de (lokale) overheid, en ze zijn fysiek in balans door een integrale, brede aanpak van onder andere onderwijs, programma's en inrichting van de openbare ruimte. Gevoed en gefaciliteerd door data en informatie neemt de burger zelf initiatief, daarin gefaciliteerd en gestimuleerd door de overheid en maatschappelijke instellingen. De kwetsbare burger is zelfredzaam geworden, waarbij het vangnet functioneert als een trampoline.

Er is een sterk sociaal netwerk tussen mensen en organisaties, er is geen achterstand. Er is een goede balans in sociale cohesie in wijken en dorpen bereikt. Mensen werken samen aan duurzame energie en zorg, waarbij bewustzijn en sociale cohesie worden versterkt.

Mensen kunnen omgaan met onverwachte gebeurtenissen in de leefomgeving. Het is schoon en veilig in de stad. De ruimte en gebouwen zijn

ontworpen op menselijke maat en hebben een duidelijke identiteit, die mensen herkennen als thuis. Obesitas bestaat niet meer. De levensverwachting van inwoners is verbeterd door gezondere leefstijlen en de verschillen in levensverwachting en levenskwaliteit zijn verkleind.

Er een goede balans in de kwaliteit van leven in de stad, waarbij mensen accepteren dat de leefomstandigheden niet overal hetzelfde zijn,

maar elk gebied zijn eigen voor- en nadelen kent. Bij beslissingen wordt naar de hele keten gekeken. Werk in de omgeving is goed bereikbaar voor mensen uit de stad. De circulaire economie wordt door de samenleving gedragen. De stad is compact, duurzaam en gezond.

Als overheid werken we altijd met de mensen samen aan duurzame, lokale initiatieven. De monitor 'sociale veerkracht' helpt ons om in wijken te meten/ te duiden hoe goed we dat als overheid doen. De burgers van Brabant zijn trots op "ons water". Ze zijn waterbewust en begrijpen de verbinding van water met andere aspecten. Zij zijn zich bewust van de waarde en betekenis van water in de brede zin.



## Project

### Plygrnd city

"Tijdens de projecten die wij faciliteren, werken we samen aan een gezonder en gezelliger omgeving die sociale interactie en bewust gedrag stimuleert. We beginnen met een concept voor en van de buurt dat meer uitdaagt tot ontmoeten en bewegen," zegt Arjen Heus, founder van Plygrnd.city. Dit kan bij een openbare ruimte die uitnodigt om actief en buiten te zijn of bij zelfredzame mensen die een hoge levenskwaliteit realiseren.

## Ambitie 2

# Een openbare ruimte die uitnodigt om actief en buiten te zijn

In 2030 benutten bewoners de openbare ruimte als 'eigen' verblijfsruimte om optimaal samen te leven. Bewoners zijn er om elkaar te ontmoeten, te lopen, te fietsen, te lummelen, te sporten, te spelen, cultuur of natuur te beleven. De openbare ruimte is dan duurzaam, schoon, veilig en uitdagend ingericht. De burger gebruikt de ruimte om buiten (gezonde) activiteiten te doen.

Oplossingen voor inrichting zijn multifunctioneel en lossen meerdere problemen op, zoals groene daken voor isolatie en klimaatadaptatie. De GGD speelt een vanzelfsprekende rol bij beleid- en planvorming om tot optimale gezondheidsinrichting te komen, waarbij alle expertises samen meerwaarde opleveren.

In steden hebben voetgangers, fietsers en ander langzaam verkeer letterlijk de ruimte. De stad en woonwijken zijn zoveel als mogelijk autovrij. Het verkeer dat nodig blijft is schoon en zuinig. Steden blijven goed bereikbaar via multimodale oplossingen

die ook geschikt zijn voor minder mobiele mensen. Bewoners genieten van een actieve leefstijl met veel beweging in een aantrekkelijke omgeving, waarbij het water in de stad schoon en gezond is en optimaal wordt benut. Er zijn geen riool-overstorten meer nodig omdat er ontvlochten waterstructuren zijn met 'sponzen' voor extra opvang. Kinderen kunnen overal pootje baden. Er zijn dan ook robuuste groen/blauw structuren gerealiseerd met alle partners, zowel planologische partners als eigenaren. Water is de drager voor gezondheid en verbindt stad en ommeland.



## Project

### Feestelijke opening Schoolplein van de toekomst

Schoolpleinen van de toekomst geeft scholen de mogelijkheid om subsidie aan te vragen om hun schoolplein gezond, klimaatbestendig en natuurlijk avontuurlijk te maken. Kinderen worden uitgedaagd er ook zelf mee aan de slag te gaan!

## Project

### Thomas van Aquinostraat

Grootschalig onderhoud aan de bestratingen, de riolering, de openbare verlichting en het groen was aanleiding om de Thomas van Aquinostraat in Tilburg in te richten zodat alle bewoners er zich thuis voelen.



## Ambitie 3

# Samen werken en samen doen

In 2030 doen burgers dingen echt samen; ze kijken over grenzen heen en stappen over hun eigen schaduw. Dat maakt het mogelijk om integraal te denken en andere manieren van werken te hanteren. Het rijk zet de grote beleidlijnen uit, maar de uitvoering gebeurt door mensen zelf. De provincie legt verbindingen om kennis en ervaring te delen. De verbinding tussen stad en platteland is hierbij sterk.

De bewoners van de steden hebben alle ruimte om eigen initiatieven te ontplooiën op basis van eigen prioriteiten in lokale beslisstructuren zoals een wijkparlement. Ze worden gestimuleerd en gefaciliteerd door de gemeente. De overheid is dienstbaar en loopt zeker niet in de weg. De agenda wordt van onderop gezet. Beslissingen worden genomen op het niveau van en in samenwerking met de gemeenten op basis van een gezamenlijke visie. Daarbij wordt een brede blik op gezondheid en duurzaamheid gehanteerd.

Er is een nieuwe horizontale samenleving gerealiseerd en het publieke belang daarin is goed geborgd. De steden vormen onderling een sterk netwerk. Ze creëren een verbinding met de wereld door samen te werken aan stedelijke uitdagingen.



## Project

### Wandelen Bossche Broek

Vanaf een vaste plaats op een vast tijdstip in de week met enkele (natuur-)begeleiders een uur wandelen en aansluitend koffie (of thee) drinken. Dat is het principe van gezond natuur wandelen. Je kunt gratis meewandelen en je hoeft je niet op te geven. De wandeling gaat altijd door, weer of geen weer. Vanaf dit najaar in 's-Hertogenbosch en binnenkort ook in andere Brabantse plaatsen: gezond bewegen en sociaal veerkrachtiger worden.

## Project

### Bijeenkomst Breda

Voor de samenstelling van zowel de ambitie als de visie, werden meerdere interactiebijeenkomsten georganiseerd. Zo werd informatie opgehaald uit verschillende disciplines.



## Ambitie 4

# Een aanpak en modellen om integrale afwegingen te maken

In 2030 is gezondheid altijd een integrale afweging, waar bij planning en ontwerp van de openbare ruimte de juiste experts worden ingeschakeld. Gezondheid is ook uitgangspunt voor gedrag en keuzes die de burger maakt. Gezondheid staat altijd centraal bij planvorming inrichten van openbare ruimte, waarbij initiatieven van onderop leidend zijn.

De methodes die hiervoor worden gebruikt, zijn een mix van innovatieve en beproefde aanpak. Hierin laat de gemeente ook initiatieven en verantwoordelijkheden aan andere partijen en durft een stap terug te doen in het realiseren van een gezamenlijke gezonde stad.

Gezondheid is altijd een integrale afweging in al het denken en doen, ook bij beleidsmakers bij het inrichten van ruimte, systemen, scholen, etcetera. De GI (gezondheidsindex) heeft de AEX vervangen.

Er is een verdienmodel ontwikkeld waarmee investeringen in duurzame verstedelijking worden gefinancierd. De kwaliteit van die leefomgeving wordt continu verhoogd door nieuwe manieren van werken in een veranderde context.



## Project

# Vestdijk

Met 'De stad als gezonde habitat; gezondheidswinst door omgevingsbeleid' heeft de Raad voor de leefomgeving en infrastructuur medio april 2018 een advies uitgebracht over hoe de openbare ruimte kan bijdragen aan een gezonde leefomgeving. Brabant werd er als voorbeeld genoemd. De Eindhovense Vestdijk werd in een illustratie getransformeerd naar een aantrekkelijke, klimaat-adaptieve, beweeglijke verplaatsings- en ontmoetingsruimte.

## Ambitie 5

# Energieneutraal en klimaatbestendig

In 2030 zijn en worden woningen verbeterd naar nul-op-de-meter, waarbij tegelijk het wooncomfort en kwaliteit van de woningen wordt vergroot. Bij de renovatie wordt meteen geïnvesteerd in duurzame materialen en oplossingen die het mogelijk maken om langer thuis te blijven wonen.

Steden zijn groen. Er is groen in de openbare ruimte, op schoolpleinen en in stadsparken. Groene corridors verbinden het groen in de stad met de landelijke omgeving. Er is veel biodiversiteit en het groen draagt bij aan de klimaatbestendigheid van de stad. Bewoners dragen bij met duurzame energie en circulaire stromen.

Sommige steden zijn energie-neutraal mede door de inzet van alternatieve energievormen. Een goede balans met water en groen maakt de stad niet alleen klimaatbestendig. Er ontstaan slimme

wijken, waarin alle toekomstbestendige, duurzame ontwikkelingen zijn geïntegreerd en gerealiseerd. In Brabant rijden 100.000 elektrische auto's rond en is het busvervoer emissieloos.

De waterschappen zijn energie-neutraal en leveren zelfs energie. Afval wordt omgezet in grondstoffen en daarmee zijn de waterschappen een belangrijke leverancier. Het kantelpunt naar een combinatie van centrale en decentrale zuivering is ingezet.



### Project

## Drinkbare Maas

Li An Phoa wandelde van de bron van de Maas in Frankrijk naar de monding van de Maas in de Noordzee. Ze vraagt daarmee aandacht voor een drinkbare Maas. Gezond water is van levensbelang. Als drinkwater, maar ook als basis voor natuur, landbouw en industrie. De waterkwaliteit van de Maas is een goede indicator voor de gezondheid van onze samenleving.

### Project

## Parkeergarage Breda

De Bredase parkeergarage De Barones heeft een groene gevel. Dat geeft verkoeling op hete dagen en zorgt voor een heerlijke omgeving voor vogels en nuttige insecten zoals bijen. Dat zorgt weer voor een betere biodiversiteit in de stad. Deze groene gevel vangt de effecten van de klimaatverandering dus een beetje op.

# 03.

## Toelichting op regiobijeenkomsten

Tijdens de regiobijeenkomsten werd met stakeholders ingezoomd op de Brabantse regio's. Welke specifieke kenmerken heeft de regio? Welke mogen voor een gezonde toekomst meer accent krijgen, welke minder? Hoe is de bevolkingssamenstelling? Hoe gedragen Brabanders zich en welke voorwaarden dienen daarvoor ingevuld te worden?

Deze en meer vragen werden beantwoord tijdens interactieve bijeenkomsten, waar mensen uit verschillende disciplines hun visie toetsten bij de andere aanwezigen. Zo ontstond een samensmelting van deskundigheden, samengebracht rond het thema "Gezonder Brabant" en toegespitst op de mogelijkheden die de komende decennia benut kunnen worden. De visie werd vastgelegd met Brabant in 2030 als centraal uitgangspunt. Vanuit de kennis en kunde van alle onderscheiden disciplines werd het toekomstbeeld per regio in 2030 geschetst. De vertaling van de maatregelen die op korte termijn nodig zijn om dit toekomstbeeld te kunnen realiseren, volgt later.

Onderstaand een korte samenvatting van de opgehaalde gegevens, die samen Brabant in 2030 schetsen. In het kort een opsomming van welke uitgangspunten er dan zijn gerealiseerd en hoe gezondheid een bijna alledaags gegeven is geworden door de fysieke inrichting van de ruimte, door de sociale samenhang die is gecreëerd en door de klimaatadaptieve mogelijkheden die zijn uitgevoerd.

### Algemeen uitgangspunt

In 2030 onderscheidt Brabant zich met drie geïntegreerde thema's: Brabanders groeien gezond op, leven gezond en

worden vitaal oud, met een hoge levenskwaliteit en een openbare ruimte die uitnodigt en uitdaagt. Dit bereiken we door samen te werken en te doen, en door het continu leren en evalueren van data.

### De specifieke kenmerken per regio

De regio Noordoost-Brabant onderscheidt zich als de topregio voor agrifood.

- Duurzame voedselproductie, lokaal met kleinschalige landbouw en grootschalig zo duurzaam mogelijk. Nieuwe soorten zijn ontwikkeld zoals algen, riet, sorghum en insecten. Deze zorgen mede voor een nieuwe karakteristiek van het landelijke gebied.
- Fysieke fietsverbindingen brengen voedselbossen, zorgboerderijen, pluk-, eet- en dementietuinen dicht bij de stad. Industrierreinen zijn groen en bieden recreatie en sportmogelijkheden.

De regio Zuidoost-Brabant onderscheidt zich doordat de hele gemeenschap samen de verantwoordelijkheid neemt door Participatie 2.0.

- Mensen voelen zich verantwoordelijk voor hun directe leefomgeving en ontwikkelen samen initiatieven die de gemeenten stimuleren en

faciliteren. De openbare ruimte wordt optimaal benut voor sporten, spelen en bewegen met cultuur, kunst en andere activiteiten, met minder autogebruik en meer inzet van nieuwe technologie.

- De regio loopt voor in het verzamelen van data. Sensoren helpen om alles te meten en sexy data representatie nodigt uit om ons goed te gedragen.

De regio Hart van Brabant onderscheidt zich door een strategische aanpak waarin groei in economie, leefomgeving en samenwerking in balans zijn.

- In 2030 bestaat daarmee een weerbare samenleving met een excellent vestigings- en verblijfsklimaat voor bedrijven, bezoekers, burgers en studenten. 'Social innovation' is de onderscheidende werkwijze, de proeftuin is de voorkeursvorm voor projecten.

De regio West Brabant zet in op fietsgebruik, de aanpak van hittestress en klimaatadaptatie door het terugbrengen van water in de stad, vergroening van onder andere gevels, tegels eruit, groen erin, schoolpleinen van de toekomst en stimulering van nieuwe, schone mobiliteit.



## De Brabantse Health Deal geeft meerwaarde door:

**Aandacht voor gedragsverandering**, bijvoorbeeld door de realisatie van snelfietspaden en schone mobiliteit, waardoor meer mensen bewegen en voetgangers zich vrijelijk kunnen bewegen. Data heeft hierin een belangrijke rol gespeeld.

**'Bottom-up' en lokaal maatwerk**, bijvoorbeeld bij een integrale benadering voor de gezonde initiatieven van de Loonse en Drunense Duinen, waardoor het gebied goed bereikbaar is via fiets- en wandelroutes, en lokale toeristische en economische initiatieven hun eigen plek hebben gekregen.

**Structurele verbinding**, bijvoorbeeld door de werelden van gezondheid, welzijn, economie en ruimtelijke inrichting structureel aan elkaar en aan maatschappelijke opgaven te verbinden. Hiervoor is een transitie nodig.

# 04.

## Visie – vertaling ambities naar de regio's

Vanuit de ambitie voor een Gezonder Brabant zijn toekomstscenario's geschetst. Zij vormen de visie voor de toekomstige ontwikkelingen. Gezonde verstedelijking van Brabant kan vanuit verschillende invalshoeken plaatsvinden. Elke invalshoek heeft zijn eigen specifieke aanpak en specifieke uitkomsten. Samen maken zij van Brabant in 2030 een Gezond Brabant waar stad en ommeland samen werken aan gezondheid in alle opzichten.

### 1. Gezond opgroeien, gezond leven en vitaal oud worden

In 2030 is Brabant een gezonde en duurzame provincie, met goede kwaliteit van leven. Voor Brabanders betekent dat lang, gezond, vitaal, sociaal en zelfstandig samenleven, in schone, veilige, prettige, duurzame, zorgzame en economisch welvarende regio's. Concreet gaat het om de inrichting van de openbare ruimte in de almaar verder verdichtende stedelijke omgeving, in relatie tot (auto)bereikbaarheid (inclusief het ruimtelijke beslag en cumulatieve gezondheidseffecten), met aandacht voor gezonde leefstijlen: sociale veerkracht,

voldoende dagelijks bewegen, en gezond eten. Zelfvoorzienende mogelijkheden voor voedsel in de eigen regio en klimaat-adaptief vermogen van de steden zijn daarbij van belang.

### 2. Hoge levenskwaliteit voor mensen

In 2030 voeren mensen de regie over hun eigen leven. Zij zijn zich bewust van de waarde en betekenis van gezondheid, water en groen en kunnen eigen keuzes maken voor een gezonde en duurzame leefstijl. Zij zijn in balans met hun leefomgeving en kunnen omgaan met onverwachte gebeurtenissen. Brabanders werken samen aan

duurzame oplossingen, gefaciliteerd en gestimuleerd door de overheid en maatschappelijke instellingen. De grote diversiteit - in leeftijd en leefstijlen - wordt daarbij gerespecteerd. Door gezondere leefstijlen is de levensverwachting verbeterd en zijn verschillen in levensverwachting en levenskwaliteit verkleind.

### 3. Een openbare ruimte die uitnodigt en uitdaagt

In 2030 wordt de openbare ruimte, inclusief het water, door alle Brabanders benut als 'eigen' verblijfsruimte. De openbare ruimte nodigt uit om er te verblijven en daagt uit om te bewegen. Doelstellingen voor ontwerpen en ontwerpcriteria voor een gezond leefklimaat worden integraal meegenomen in ontwerp-opgaven (zoals duurzaam, schoon, veilig en uitdagend). Zoveel mogelijk ruimteoppervlak is hiervoor ingericht. Ruimte voor autogebruik is door de inzet van innovatieve oplossingen zoveel mogelijk beperkt. Voetgangers en fietsers hebben letterlijk de ruimte. Zichtbare en robuuste groen/blauw structuren zijn dragers voor gezondheid, verbindingen met de landelijke omgeving. Zij dragen bij aan het klimaat-adaptief vermogen van de stad.

### 4. Samenwerken en samen doen

In 2030 hebben Brabanders alle ruimte om eigen initiatieven te ontplooiën; de horizontale samenleving is gerealiseerd en het publieke belang daarin goed

geborgd. Sterke verbindingen en samenwerking in de regio maken een integrale aanpak mogelijk met een brede blik op gezondheid en duurzaamheid. Co-creatieprocessen zorgen voor vroeger inbreng van een grote diversiteit aan mensen aan de voorkant. Op diverse manieren worden Brabanders uitgedaagd om mee te doen, bijvoorbeeld door een Raad van kinderen en opdrachten op scholen. Door mensen integraal onderdeel te maken van het proces ontstaat een grote gezamenlijke beweging en een proces met waarde voor de stad en het ommeland.

### 5. Continu leren door data

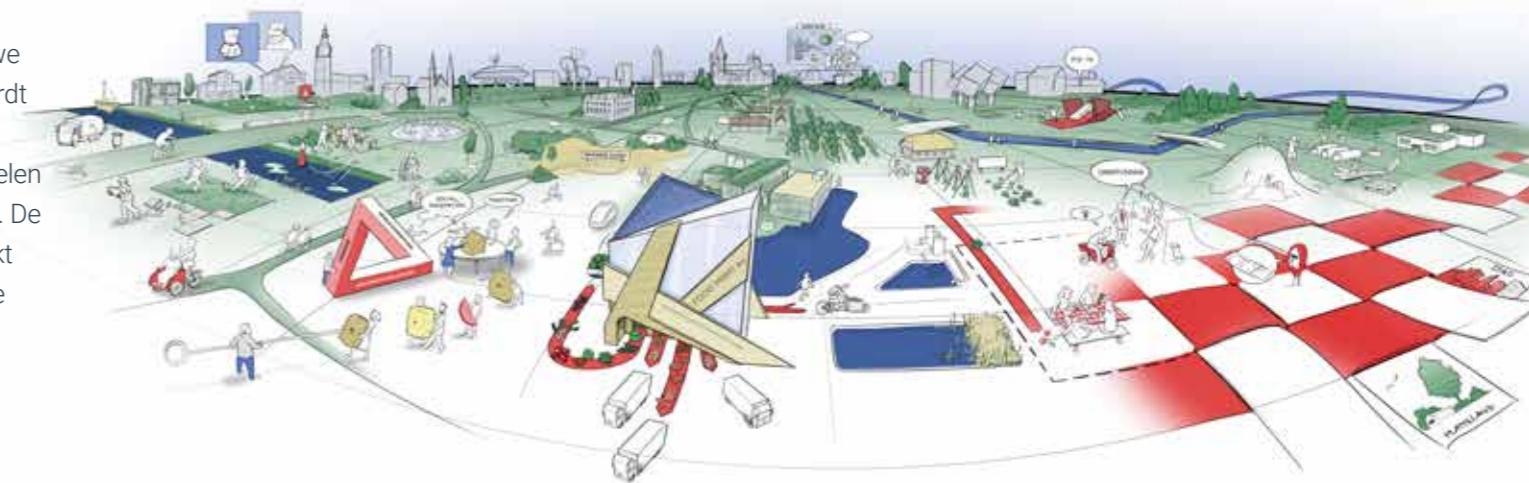
In 2030 is gezondheidsbelang geïntegreerd in al ons denken en doen. We hebben een verdienmodel om investeringen in duurzame verstedelijking te financieren. Design en gaming zijn instrumenten om samenwerking te realiseren en kansrijke nieuwe ontwikkelingen/technieken te testen. Hierdoor wordt samenwerking gerealiseerd. Brabanders zijn ook onderdeel van het proces doordat zij data verzamelen bijvoorbeeld door het dragen van 'snuffelhorloges'. De data van alle partijen worden beschikbaar gemaakt en gebruikt voor onderbouwde keuzes en integrale inzichten voor gezondheid.

## Ontwerpuitdagingen voor gezonde verstedelijking

In 2030 is het co-creatieve ontwerpproces ingericht rondom de grote uitdagingen voor gezonde verstedelijking. Daarbij heeft elke regio zijn eigen accent.

De regio wordt gedragen voor de vijf grootste steden van Brabant: de B5.

- Regio Breda: klimaatadaptatie
- Regio Eindhoven: design & technologie en co-creatie
- Regio Helmond: duurzame mobiliteit
- Regio 's-Hertogenbosch: voedsel en data
- Regio Tilburg: groen en economie



# Zuidoost Brabant

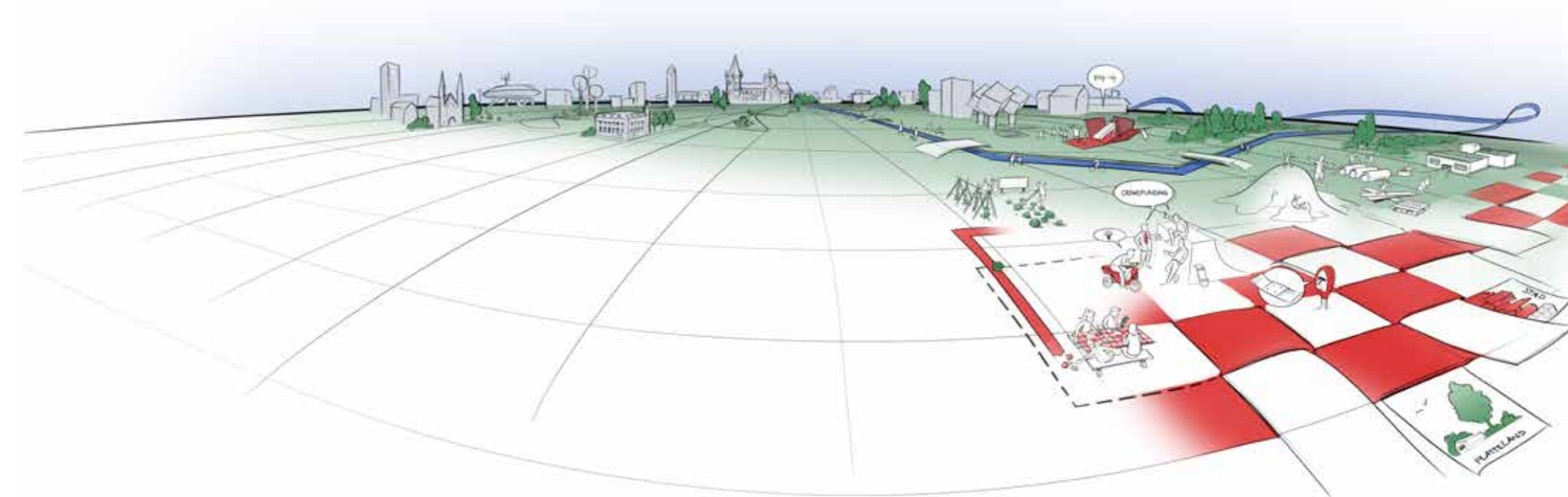
De regio Zuidoost-Brabant onderscheidt zich doordat de hele **gemeenschap van burgers en overheid zich samen verantwoordelijk voelt en gezamenlijk de verantwoordelijkheid neemt.**

## Participatie 2.0

In 2030 voelen mensen zich verantwoordelijk voor hun directe leefomgeving en ontwikkelen samen initiatieven. Gemeenten stimuleren straat-, buurt- en wijkinitiatieven door nauwe contacten met sleutelfiguren, door het faciliteren van mensen in wat ze werkelijk nodig hebben en door het beschikbaar stellen van professionele kennis. De gemeenschap werkt samen met onderwijs en bedrijfsleven en gebruikt alternatieve routes als crowdfunding om doelen te bereiken.

## Vervlechting van regionale verbindingen

In 2030 worden bewust alle kansen benut in de samenwerking tussen stad en ommeland door gezamenlijk oplossingen te bedenken en uit te werken. Zo is het kanaal een park geworden: een recreatief, 'blauw' lint door de regio. Slimme mobiliteit verduurzaamt het woon-werk verkeer en op slow-lane fietspaden wordt natuur weer echt ervaren.



## Uitdagende openbare ruimte

In 2030 wordt de openbare ruimte optimaal benut voor sporten, spelen en bewegen op basis van een ruim programma gebaseerd op cultuur, kunst, stadslandbouw, BBQ'en, en andere activiteiten. Flexibele en pop-up-oplossingen stimuleren het samen experimenteren en het delen van middelen. De gemeente stimuleert door goede 'groen-blauw' verbindingen het terugdringen van ruimtegebruik door auto's en nieuwe technologie.

## Technologie en data

In 2030 loopt de regio voor in het monitoren van de kwaliteit van de leefomgeving in het kader van de omgevingswet, waarbij alles in context van gezondheid wordt geplaatst, zoals de bijdrage van mobiliteit en keuzes voor energieoplossingen aan gezondheid.

Sensoren helpen om alles te meten en sexy data representatie nodigt vervolgens uit om ons goed te gedragen. Vanaf jonge leeftijd leren kinderen wat belangrijk is: goed bewegen, goede voeding en een goede sociale structuur. Daardoor kunnen ze zelf bewust keuzes maken.

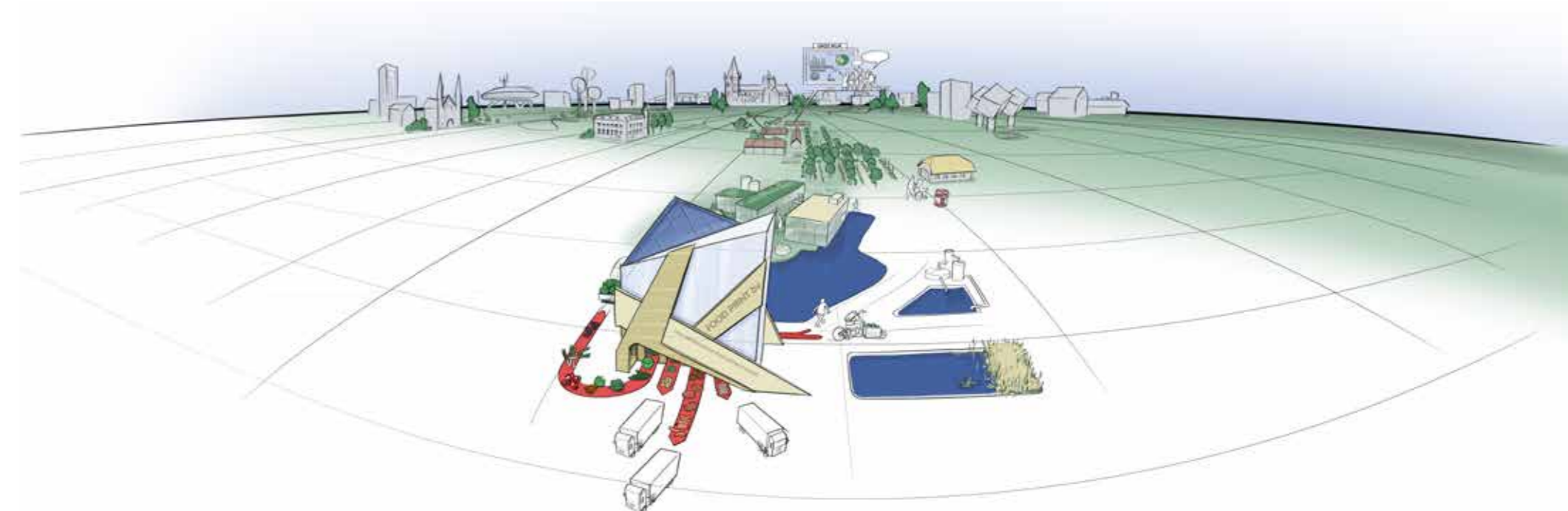
# Noordoost Brabant

De regio Noordoost-Brabant onderscheidt zich als de topregio voor agrifood door een sterke vervlechting van het landschap en sociale verbindingen.

## Duurzame Voedselproductie

In 2030 zijn de kleinschalige landbouw (groene boeren) en het stedelijke netwerk sterk vervlochten. Zo zien mensen waar hun eten vandaan komt. Dit verlaagt de drempel voor gezonde producten – in afstand en in euro's. Ook grootschalige voedselproductie is duurzaam. Door aandacht voor de menselijke maat en sociale aspecten in de ontwikkeling van nieuwe schakels in de keten, zijn duurzame, nieuwe en haalbare businessmodellen ontstaan, zoals algen, riet, sorghum en insecten.

Deze nieuwe vormen van voedselproductie dragen eveneens bij aan een prettige leefomgeving van de regio en nieuwe karakteristiek van het landelijke gebied. De regio wordt gekenmerkt door toonaangevende innovaties in de hele agrifoodketen van producent tot consument.



## Groene en blauwe corridors als verbinding

Fysieke fietsverbindingen brengen voedselbossen, zorgboerderijen, pluk-, eet-, en dementietuinen dicht bij de stad. Ook brengt water en groen verlichting voor hitte en waterstress. Industrierreinen zijn groen en bieden recreatie- en sportmogelijkheden. Het totale woon-, werk- en leefklimaat in de regio is hierdoor prettig en gezond.

## Een sociaal wijkprofiel en footprint

Wijken en buurten worden ontwikkeld op menselijke maat met oog voor sociale en duurzame profielen. Door aandacht voor het koppelen van functies, zijn de dagelijkse voorzieningen in de buurt of het dorp aanwezig. Hiervoor initiëren we een experiment met een 'vital zone'. Dit is een proeftuin met zeer diverse projecten voor een gezondere leefwijze en een betere leefomgeving. Bewoners komen zelf met initiatieven en worden bij ontwikkelingen betrokken waardoor eigenaarschap, verbondenheid en trots ontstaat.

# Westelijk Brabant

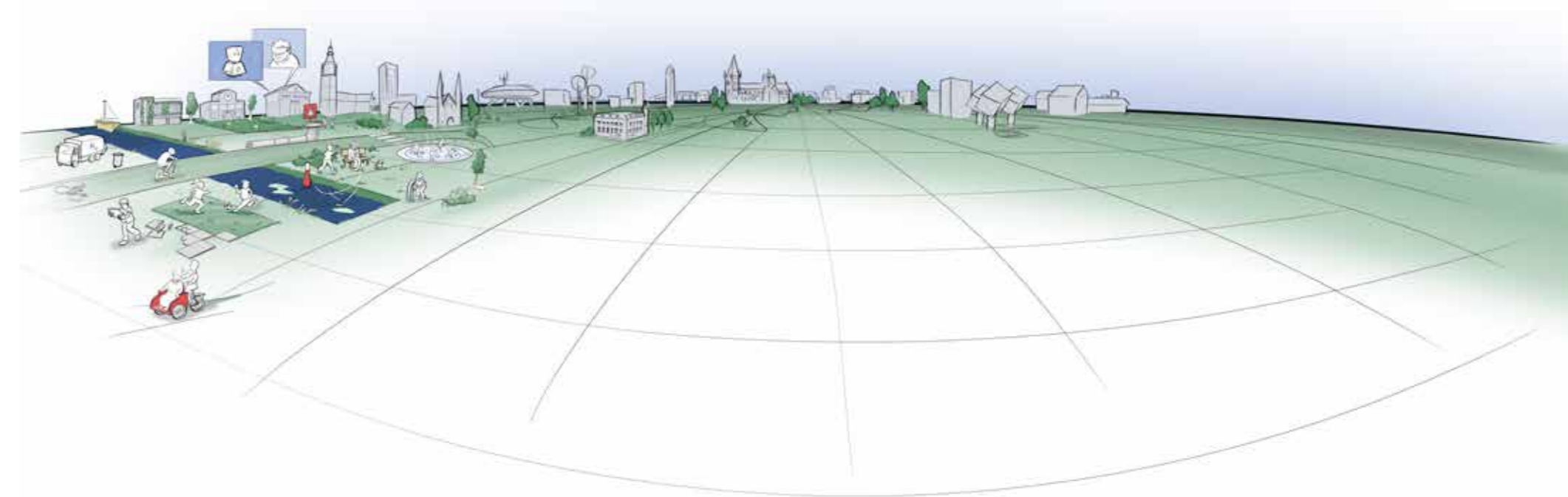
Breda met haar ommeland onderscheidt zich door haar focus op de assen, op kwaliteit en met elkaar. Binnen het thema gezondheid vertalen we dat in het realiseren van gezonde en duurzame mobiliteit, een groene openbare ruimte, en invulling geven aan het uitgangspunt elkaar ontmoeten. De focus voor Breda ligt op ruimtelijke adaptatie en het betrekken van gezondheid bij het opstellen van omgevingsplannen.

## Ruimtelijke adaptatie

De ambitie van Breda is om ondanks of dankzij de klimaatverandering de gemeente aantrekkelijk, uitdagend en klimaatbestendig te maken voor bewoners en bezoekers. De inzet is gericht op bewustwording in de stad en actief omgaan met ruimtelijke adaptatie. Breda kijkt daarbij met een brede scope. Het gaat niet alleen over de klimaatopgave; het is gekoppeld aan natuur in de openbare ruimte, gezondheid en economische kansen. Voorbeelden daarvan zijn het doortrekken van de Nieuwe Mark, het realiseren van groene schoolpleinen, "tegels-eruit-groen-erin"-projecten en sowieso meer groen en water in de stad creëren om hittestress aan te pakken.

## Verdienmodellen

Breda heeft de ambitie om in 2030 een verdienmodel te hebben waarmee investeringen in duurzame verstedelijking worden gefinancierd. De kwaliteit van de leefomgeving wordt continu verhoogd door nieuwe manieren van werken in een veranderde context.



## Verduurzaming

Breda heeft verder de ambitie om in 2030 het openbaar vervoer elektrisch te laten zijn, waarbij gebruik van waterstof breed is geïmplementeerd. Nieuwe concepten zijn dan omarmd om verdere verduurzaming en een circulaire economie te realiseren. Ook het fietsgebruik moet dan zijn toegenomen door stimuleringsregelingen en de aanleg van snelfietspaden.

## Gezondheid in omgevingsplannen

De gemeente Breda experimenteert met een pilot rondom bestemmingsplan met verbrede reikwijdte, kortweg het omgevingsplan, waarbij met het thema gezondheid geprobeerd wordt verbindingen te leggen. Denk daarbij ook aan de verbinding met de Health Community Breda; hier staan onder andere gaming, gebruik zorgrobots, aanpak eenzaamheid en laaggeletterdheid en de inzet op preventie en zorginnovatie centraal. Proberen om gezondheid niet alleen in het sociale domein maar ook in het fysieke domein te integreren, geschiedt onder andere via het instrument omgevingsplan.

# Hart van Brabant

De regio Hart van Brabant onderscheidt zich als weerbare samenleving met een excellent vestigings- en verblijfsklimaat voor bedrijven, bezoekers, burgers en studenten. 'Social innovation' is de onderscheidende werkwijze, de proeftuin is de voorkeursvorm voor projecten.

## Aandacht voor gedragsverandering

In 2030 is gezondheid de vervlechting van mens en ruimte en heeft als vliegwiel gefungeerd om mensen te laten zien wat gezondheid inhoudt en hoe zij zelf kunnen bijdragen aan hun fysieke en de sociale gezondheid. Bijvoorbeeld door de realisatie van snelfietspaden en schone mobiliteit, waardoor meer mensen bewegen en voetgangers zich vrijelijk kunnen bewegen. Data heeft hierin een belangrijke rol gespeeld.

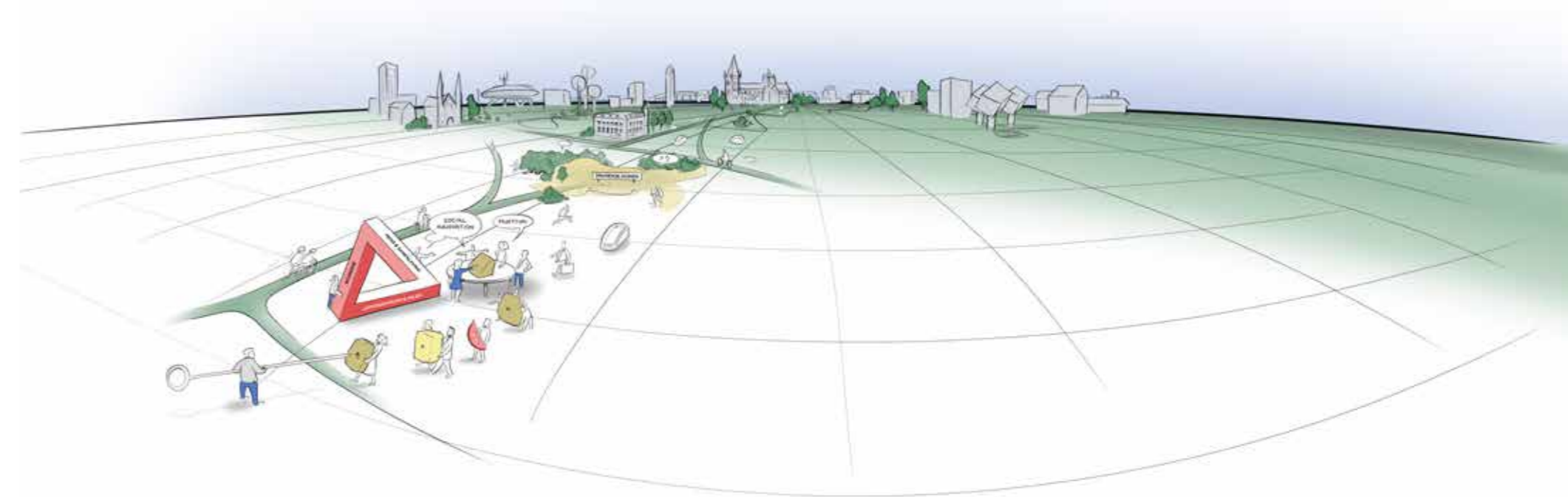
## 'Bottom-up' en lokaal maatwerk

In 2030 worden 'bottom-up' initiatieven gefaciliteerd om de gezondheid van burgers te bevorderen. Door

deze te verbinden en te vervlechten vindt versnelling plaats, maar altijd met aandacht voor lokale aanpassing aan de behoeften. Door bijvoorbeeld een integrale benadering voor de Loonse en Drunense Duinen is het gebied goed bereikbaar via fiets- en wandelroutes, en zijn lokale toeristische en economische initiatieven meegenomen op de 'saté-prikker' van gezonde initiatieven.

## Noordoost-Brabant

De regio Noordoost-Brabant onderscheidt zich als de topregio voor agrifood door een sterke vervlechting van het landschap en sociale verbindingen.



## Duurzame Voedselproductie

In 2030 zijn de kleinschalige landbouw (groene boeren) en het stedelijke netwerk sterk vervlechten. Zo zien mensen waar hun eten vandaan komt. Dit verlaagt de drempel voor gezonde producten – in afstand en in euro's. Ook grootschalige voedselproductie is duurzaam. Door aandacht voor de menselijke maat en sociale aspecten in de ontwikkeling van nieuwe schakels in de keten, zijn duurzame, nieuwe en haalbare businessmodellen ontstaan, zoals algen, riet, sorghum en insecten. Deze nieuwe vormen van voedselproductie dragen eveneens bij aan een prettige leefomgeving van de regio en nieuwe karakteristiek van het

landelijke gebied. De regio wordt gekenmerkt door toonaangevende innovaties in de hele agrifoodketen van producent tot consument.

## Groene en blauwe corridors als verbinding

Fysieke fietsverbindingen brengen voedselbossen, zorgboerderijen, pluk-, eet-, en dementietuinen dicht bij de stad. Ook brengt water en groen verlichting voor hitte en waterstress. Industrierterreinen zijn groen en bieden recreatie- en sportmogelijkheden. Het totale woon-, werk- en leefklimaat in de regio is hierdoor prettig en gezond.

## Een sociaal wijkprofiel en footprint

Wijken en buurten worden ontwikkeld op menselijke maat met oog voor sociale en duurzame profielen. Door aandacht voor het koppelen van functies, zijn de dagelijkse voorzieningen in de buurt of het dorp aanwezig. Hiervoor initiëren we een experiment met een "vital zone". Dit is een proeftuin met zeer diverse projecten voor een gezondere leefwijze en een betere leefomgeving. Bewoners komen zelf met initiatieven en worden bij ontwikkelingen betrokken waardoor eigenaarschap, verbondenheid en trots ontstaat.



## Afsluiting

Het formuleren van de ambitie en daaraan gekoppeld het uitwerken van de visie heeft diverse inzichten en informatie opgeleverd. Sommige dingen overlappen elkaar, maar ook blijkt dat elke regio zijn eigen invalshoek heeft. Hierdoor ontstaan accentverschillen en vernieuwende uitkomsten op de vragen die voorliggen.

Gezondheid is meer dan de afwezigheid van ziekte! We zijn er door dit traject wel van doordrongen dat het werken aan gezondheid een integrale aanpak vraagt. De werelden van ruimtelijk-economische ontwikkeling structureel verbinden aan die van sociaal-gezondheid vraagt een continue inspanning en doorlopende aandacht.

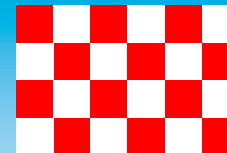
Met alle gegevens die in deze uitgave zijn verzameld, kunnen de noodzakelijke vervolgstappen worden gezet. Maar vóór we dat doen, is het van belang om kritisch terug te kijken op het proces dat we hebben doorlopen.

Is de weerslag hiervan voldoende geborgd in deze uitgave? Waar zijn aanvullingen nodig? Verfijningen?

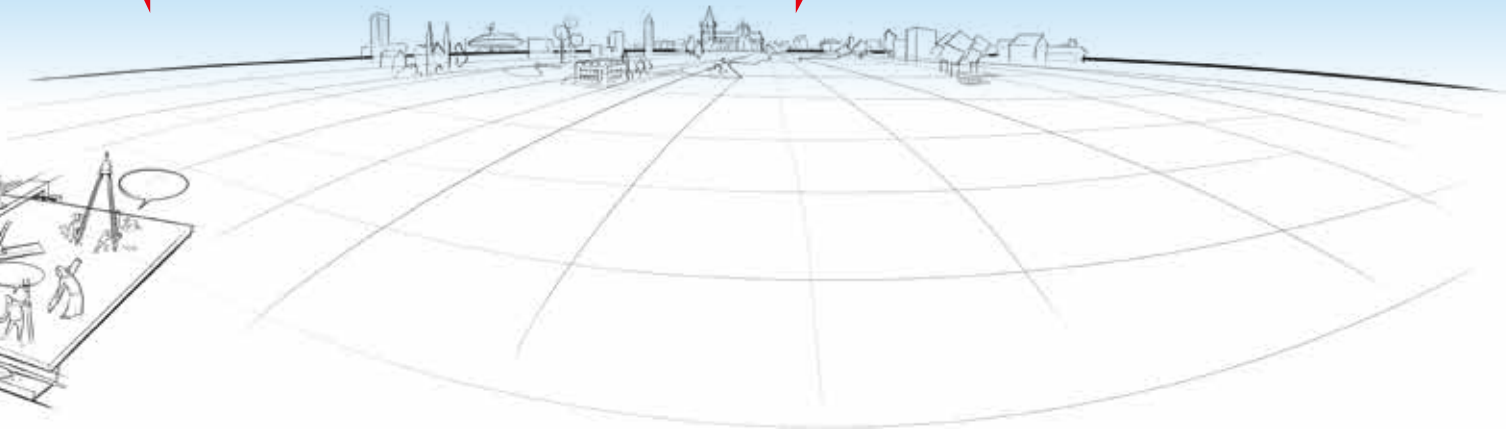
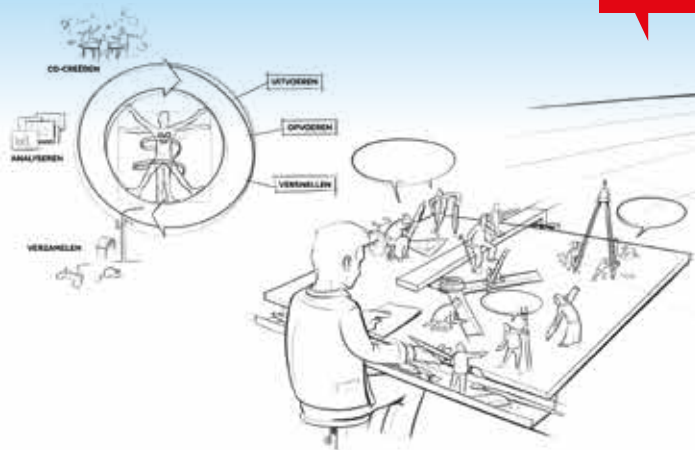
Wijzigingen? De evaluatie in augustus 2018 is bedoeld om voorstellen hiervoor te verzamelen. Met concrete voorstellen voor aanvullingen of wijzigingen kan deze uitgave een nog vollediger beeld geven van wat er de afgelopen periode is gebeurd op het gebied van integrale afwegingen met betrekking tot gezondheid.


En uiteraard kan deze uitgave vervolgens een aanzet geven tot de ontwikkeling van een portfolio waarmee we terecht kunnen zeggen dat door integraler afwegingen en wellicht accentverschuivingen bereikt is dat we in 2030 kunnen leven in een Gezonder Brabant!

**Namens de projectgroep,**  
Edwin Weijtmans



# Brabantse Health Deal



 Gemeente Breda

  
Hart voor Brabant

 EINDHOVEN

 Waterschap  
Aa en Maas

Gemeente Helmond 

 Waterschap  
Brabantse Delta

 's-Hertogenbosch

 Waterschap  
De Dommel

  
GEMEENTE TILBURG

 telos  
brabants centrum voor  
duurzame ontwikkeling

Provincie Noord-Brabant

 Universiteit Utrecht

  
Brabant-Zuidoost

 Rijksinstituut voor Volksgezondheid  
en Milieu  
Albanië van Volksgezondheid,  
Milieu en Sport

  
West-Brabant